

Rýmingaráætlun

Heilsuleikskólinn Krókur

Október 2023

VIÐBRÖGÐ VIÐ ÓVISSUSTIGI

EFTIR AÐ ÓVISSUSTIGI ER LÝST YFIR:

- 1. Stjórnendur leik-, grunn- og tónlistarskóla boðaðir á fund – viðbragðsáætlanir yfirfarnar og ráðgjöf um framhaldið – *Óvíst með þennan þátt***
2. Forvarnarteymi skólans fundar - fer yfir viðbragðsáætlun
3. Viðbragðsáætlun virkjuð innan skólans
4. Mikilvægt að starfsfólk haldi ró sinni og fylgist með líðan barnanna og leyfa þeim að tjá sig með t.d. teikningum á meðan á óvissustigi stendur
5. Skólahald heldur áfram með venjubundnum hætti jafnt úti sem inni
6. Starfsfólk er beðið um að hafa sína eigin síma meðferðis í útinám með stillta þannig að það heyrist í sms
7. Deildarstjórar útbúa plöstuð skráningarblöð fyrir börn með 3 dálkum, nafn, skráning, hver sækir. Byrjað að nota og strokað út eftir hvern dag
8. Upplýsingar til starfsfólks - hlutverk þeirra og skipulag rýmingar
9. Upplýsingar til foreldra - hlutverk þeirra og skipulag rýmingar
 - Fá upplýsingar frá foreldrum – grunnupplýsingar, ráðstafanir, hvetja til yfirvegunar
10. Mikilvægt er að allir þeir sem koma að börnunum skapi ekki hræðsluástand sem getur valdið kvíða.

Markmiðið er að hafa gott skipulag sem veitir öryggi, skapar traust og yfirvegun

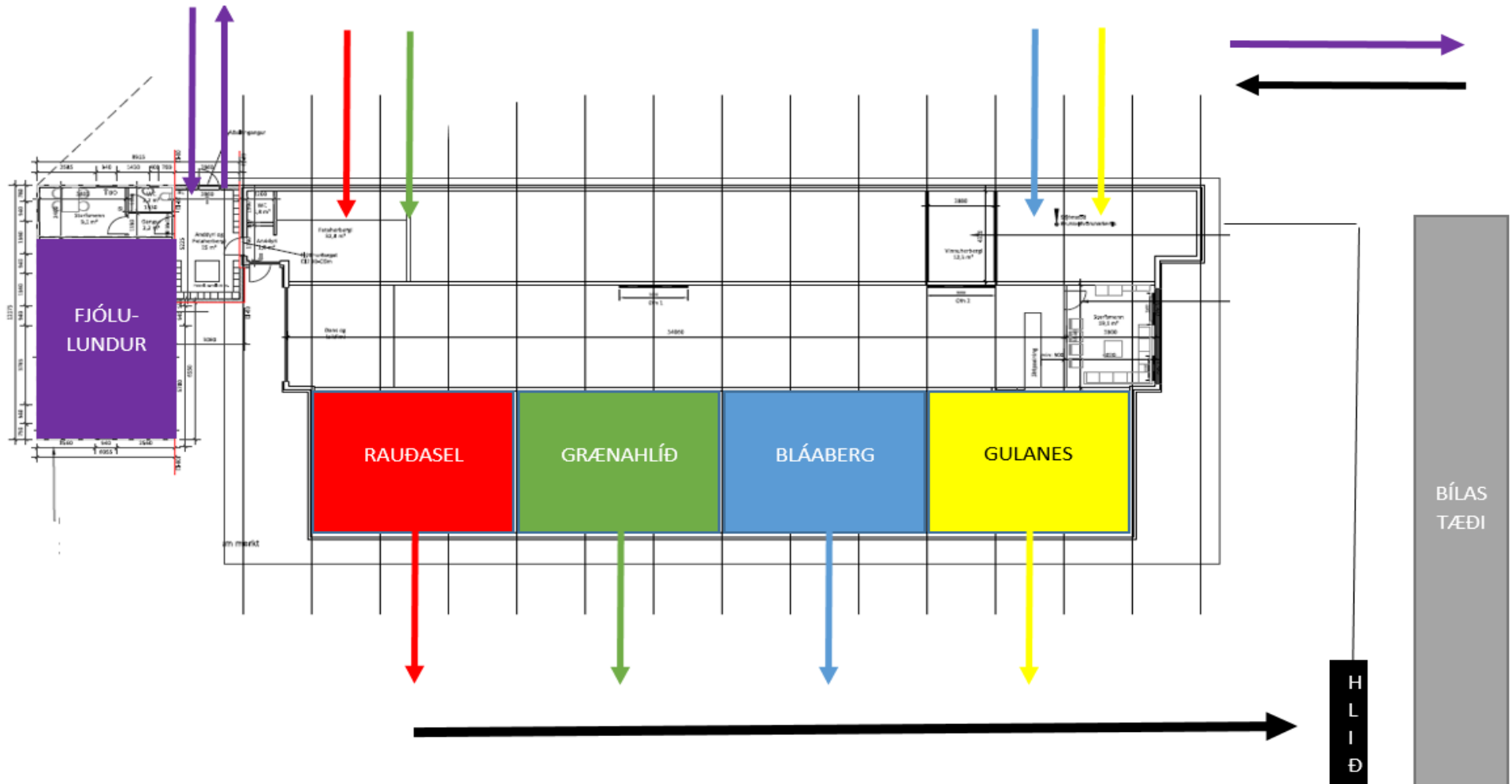
RÝMING

HLUTVERK STARFSFÓLKS

EFTIR AÐ BOÐ UM RÝMINGU BERST:

1. Skólastjóri og aðstoðarskólastjóri taka stjórnina
2. Eldhússtarfsfólk aðstoðar
3. Börn og starfsfólk inn á deildar – mikilvægt að halda börnunum inni á sinni deild þangað til þau eru sótt
4. Einn kennari hringir í foreldra eða tengiliði ef ekki næst í þá
5. Setja upp afþreyingu fyrir börnin, skipta þeim í minni hópa, fylgjast vel með líðan og skapa ró
6. Skráningarblöð barna sótt
7. Einn kennari (í hópi 3) á hverri deild gerður ábyrgur fyrir skráningum barna út, „dyravörður“, og fer hann síðastur af kennurunum af deildinni
8. Ef foreldrar eiga börn á fleiri en einni deild skal sækja öll börnin í einni ferð innan húss og fara út þar sem síðasta barn er sótt
9. Virkja rýmingu fyrir starfsfólk – sjá skipulag
10. Starfsmannahópur **1** yfirgefur skólann þegar öll börn eru komin inn á deild og komin í ró
11. Passa upp á að allar deildir séu með lágmarks mönnun, dreifa fólki
12. Starfsmannahópur **2** fer eftir að búið er að sækja helminginn af börnunum
13. Stjórnendur passa upp á að allar deildir séu með lágmarks mönnun, dreifa fólki
14. **Fjólulundur** – foreldrar inn og út úr fataklefanum norðan megin
15. **Bláaberg, Grænahlíð, Rauðasel og Gulanes** – foreldrar koma inn norðan megin og út sunnan megin sjá rýmingarskipulag
16. Foreldrar þurfa ekki úr skóm
17. Starfsmannahópur **3** fer jafn óðum og það fækkar í barnahópnum, deildarstjóri eða staðgengill hans stjórnar
18. Kennarar láta stjórnendur vita þegar síðasta barn er sótt á deildina og aðstoðar eftir það ef þarf
19. Stjórnendur/staðgenglar (hópur **4**) fara síðastir út, fylgja börnum sem ekki hafa verið sótt í íþróttamiðstöðina og taka upplýsingablað barnanna með
20. Merkja húsið að rýming sé búin – **Vantar upplýsingar um hvernig**

RÝMING HLUTVERK FORELDRA



„UMFERÐ“ INN OG ÚT ÚR SKÓLANUM:

- **FJÓLULUNDUR:** foreldrar fara inn um útidyrhurð fataherbergis og sækja börnin inn á deild og aftur út um sömu hurð. Sjá fjólubláar örvar
- **GULANES, BLÁABERG, GRÆNAHLÍÐ, BLÁABERG:** ganga inn í fataherbergi viðkomandi deildar, sækja börnin inn á sinni deild og fara út um svaladyr deildarinnar og út um hlið að bílastæði
- **ATH - ÞAÐ ÞARF EKKI AÐ FARA ÚR SKÓM**

RÝMING STARFSFÓLKS – eintak inni á hverri deild

ADGERÐIR	GULANES	BLÁABERG	GRÆNAHLÍÐ	RAUÐASEL	FJÓLULUNDUR	ANNAÐ	SÉRKENNSLA	ELDHÚS	STJÓRNENDUR
<p>1</p> <p>Þeir sem eiga börn í leikskóla eða hjá dagforeldrum fara að sækja sín börn og yfirgefa skólann samkvæmt rýmingaráætlun</p>									
<p>2</p> <p>Þeir sem eiga börn í grunnskóla fara næstir úr húsi þegar búíð er að sækja um helming af börnunum</p>									
<p>3</p> <p>Þeir sem ekki eiga börn á leik- eða grunnskólaaldri fara úr húsi þegar flest börn eru farin</p>									
<p>4</p> <p>Stjórnendur fara síðastir úr húsi þegar björgunarsveitin/lögregla hefur tekið yfir stjórnina. Þeir fara með börn sem eru eftir í íþróttamiðstöðina</p>									

Skipulagið gæti breyst því það á eftir að skoða aðstæður fólks. Mikilvægt er að starfsfólk geri áætlanir með sinni fjölskyldu um hver á að bera ábyrgð á öðrum fjölskyldumeðlimum eins og t.d. börnum á grunnskólaaldri (HÓPUR3) til að við lendum ekki í því að missa of marga út úr húsi. Það þarf að vera a.m.k. einn starfsmaður eftir á hverri deild þangað til öll börnin hafa verið sótt og tilkynna stjórnendum um þegar rýmingu deildarinnar er lokið.

Viðbrögð barna við áföllum eru mismunandi og tekur Guðrún Alda fram að þau hugsa öðruvísi en fullorðnir, þannig geta þau upplifað áfall á annan hátt en hinir eldri. Það segir hún koma vel heim og saman við reynslu sína frá Flateyri, en þar hafði eitt barnanna sagt við foreldra sína að þegar björgunarsveitarmennirnir væru farnir yrði allt gott aftur. Þessi upplifun væri gjörólík upplifun hinna fullorðnu. Viðbrögðin voru, að sögn Guðrúnar Öldu, þegar að var gáð skiljanleg, mörg hundruð einkennisklæddir björgunarsveitarmenn á ferð, oftast margir saman í hóp, í litlu þorpi vöktu ótta. Brugðist var við með því að fá einn þeirra í "fullum herklæðum" í heimsókn á leikskólann til að ræða við börnin og við það breyttist viðhorfið.

Mikilvægt er að börn sem orðið hafa fyrir áfalli fái hjálp fullorðinna við að tjá hugsanir sínar og tilfinningar. Guðrún Alda segir að fullorðnir vanmeti oft skynjun barna á umhverfi sitt og ætli þeim minna en þau geta.

Viðtal í Mbl við Guðrúnu Öldu Harðardóttur leikskólakennara, viðtalið er um meistararitgerð hennar Áfallahjálpi í leikskóla, 1998.